



平成22年1月吉日

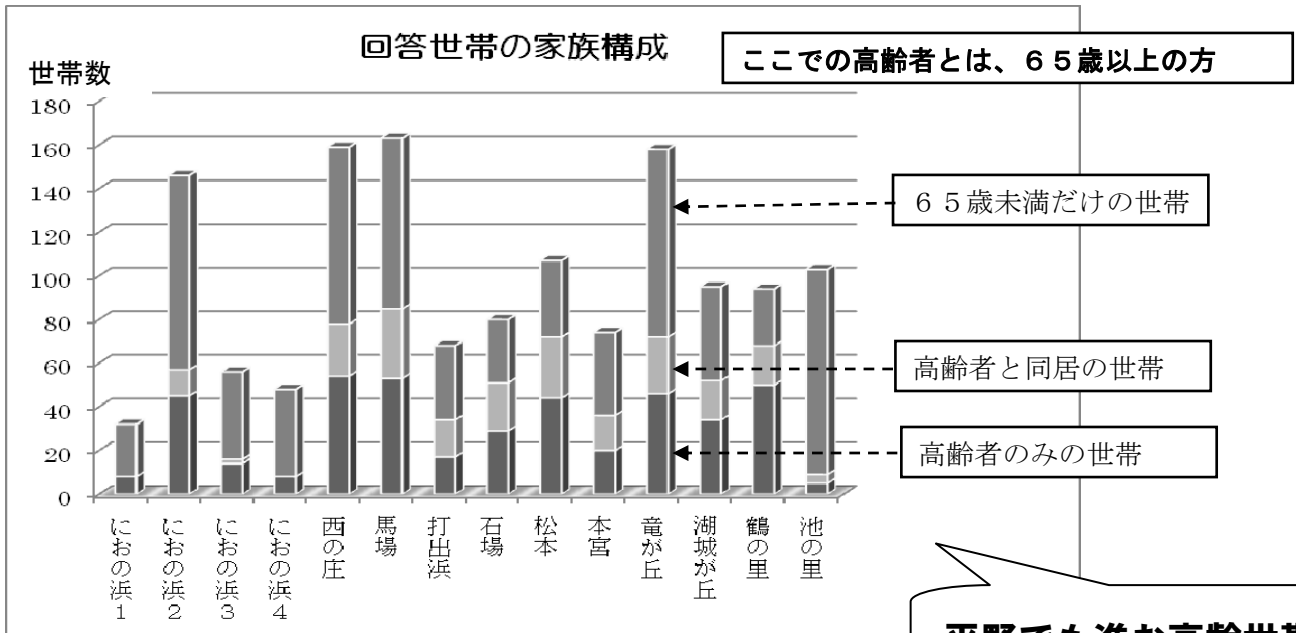
平野学区「わが街つくる会」

会長 雨宮 優

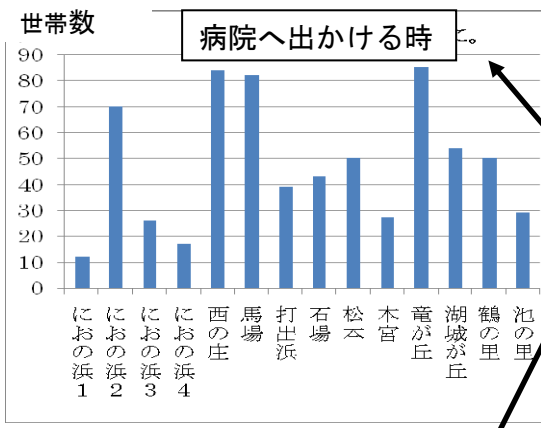
「ぐるっと平野号」運行についてアンケート結果

平野学区の皆様へ ご協力へのお礼と結果のご報告

寒さも一段と厳しくなりましたが、皆様方には、ご健勝のこととお喜び申し上げます。さて、昨年末に実施しましたアンケートへのあたたかいご協力ありがとうございました。約6000世帯へ配布し1495世帯（約25%）の方から貴重なご意見を頂くことができました。貴重なご意見を活かし平成22年10月1日（予定）運行に向けて活動を進めてまいります。

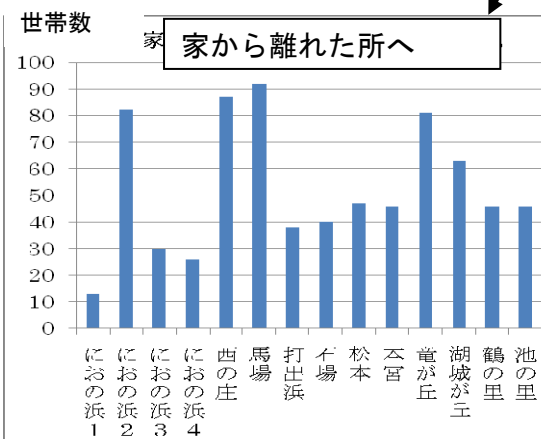


平野でも進む高齢世帯



利用される代表的な例

・高齢者の多い地域で、病院や家から離れた所へ行くために利用したいという希望が多い。



- ・病院と買い物ができれば何とか1人暮らしができる。
- ・今は、まだ歩けるが、年をとったときぜひ欲しい。
- ・運転を控えるように言われているこれから必要。
- ・施設に毎日でも行きたいが行けない。是非バスの運行を。
- ・80歳の親が足が悪く、病院に買い物に、助かります。

平野は便利な街ですが、

- ・車に乗れない人・車を持たない人、
- ・長い距離を歩けなくなった人にとって、過疎地と変わらない！！

《バス運行への励ましの言葉》 一部をご紹介

- 私たちのために、貴重な時間を割いて活動し取り組んで下さっている皆様に感謝しています。
- 駅ではなく湖岸へ、いつも行きたいと思っています。是非実現して下さい。
- 1人暮らしで、今は自転車で動き回っていますが、将来は利用すると思う。
- 動ける間、できるだけ外出し元気でいられるようにしたいので、是非実現を。
- 環境のために、自家用車を極力控え目にする暮らしを考えているので利用したい。

《バス運行についての疑問や意見》 一部をご紹介

- 歩くように医者に薦められている。健康のためにも歩く方が良い。
- 歩く事が健康の第一。便利優先より個々に体を鍛えましょう！！
- 高齢者の夫婦の為、ほとんど外出出来ず。利用はしません(出来ない状態)。

• 歩ける所へは歩いてが大切と私たちも考えています。健康は少し歩くだけで改善され医療費を抑えることもできます。三つ目の意見にある外出がし難い方が、この街にもたくさんおられます。家から遠くても、あきらめず出かけられるようにバスを走らせたいと考えています。そのために、平野の街をくまなく回るバスを考えています。高齢者が「歩いて暮らせる街づくり」が「平野学区わが街つくる会」の目的で「ぐるっと平野号」の運行は、その第一歩の活動です。

《運営についての意見》 一部をご紹介

- 全国にもバスを走らせるケースは、幾つもあるのでは？ アンケートの前にもっと調査して、大津市を巻き込んだ活動にすることが必要では。行政の補助は受けられないのか？

• 大津市で平野学区は、交通の便利な地域と位置付けられていて、交通問題で市の補助は受けられません。しかし、高齢化が進む街で起こるさまざまな課題を住民の力で解決できる街にしたいと考えています。「ぐるっと平野号」の取組はその一歩です。最初からうまくいくとは考えていません。少しずつ解決できる力を育てたいと考えています。営利目的ではありません。

《なぜ会員制に？ 乗車回数応じた会費にできないか？》 一部をご紹介

- 認可を得てのバス運行は、膨大な手続きが必要で実現不可能です。
- 「一般社団法人」を設立し、自家用ワンボックスカーをリース契約し運行します。
- 自家用は金銭授受ができないので、会員制で運行することを考えています。
- 乗車回数で会費を変える方法、回数券は、金銭授受に当たらないか？ など調査中です。

《「平野学区わが街つくる会」からのお願い》 一部をご紹介

- 住民の声を反映するために、地区単位で説明会を開催します。(予定 2月中旬から) 多くの方の参加いただき、ご意見を頂きたいと思います。
- 街づくりの会やバスの運行のサポータ(会員)を募集しています。(090-8577-7207雨宮へ)

「平野学区わが街つくる会」について

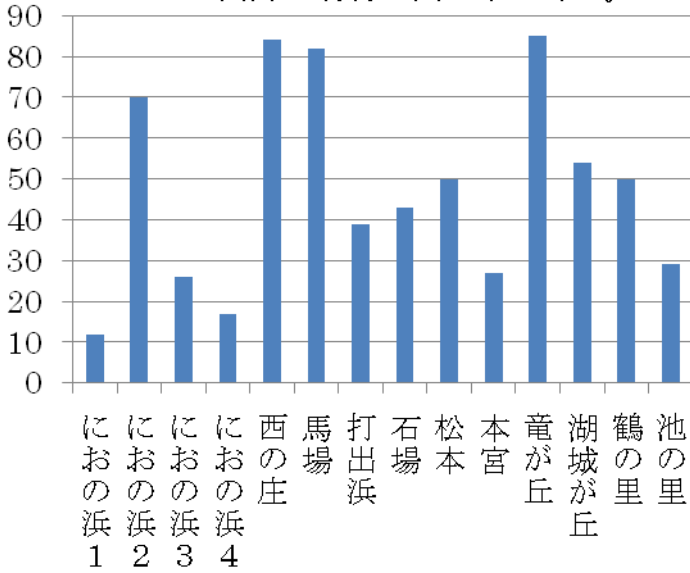
街の魅力を活かし、高齢者が安心して楽しく元気に暮らせる街をつくります。

平野学区自治連合会、平野学区社会福祉協議会、膳所駅前商店街、平野商店街、大津市などで構成し活動しています。

平野学区「わが街つくる会」: [検索](#) ⇒ [ときめき坂かわら版](#) に掲載。

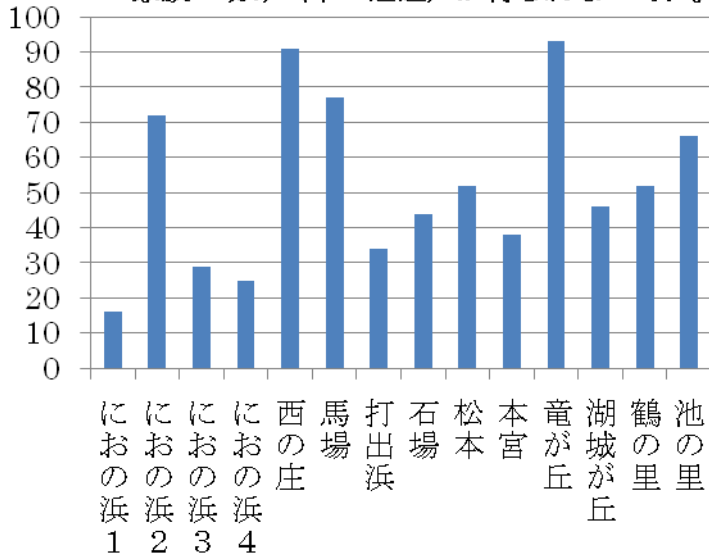
世帯

高齢・病弱で出かける時に。



世帯

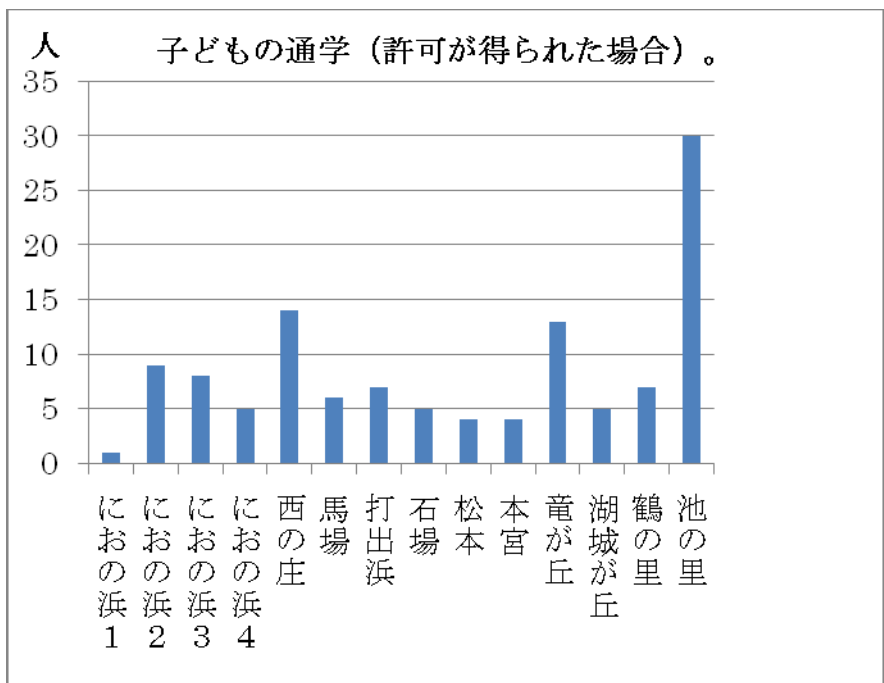
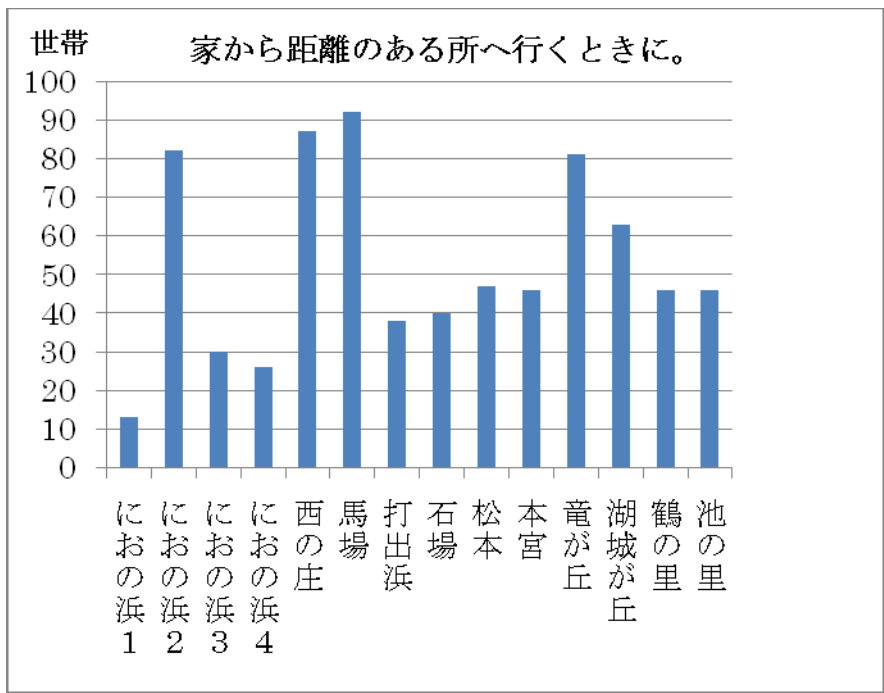
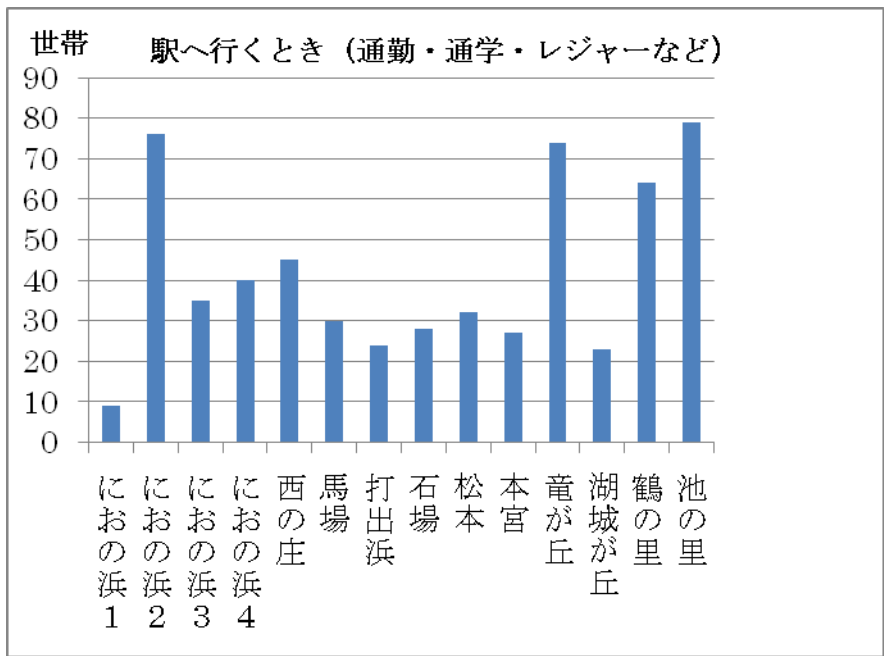
家族の助け（車の送迎）が得られない時に。

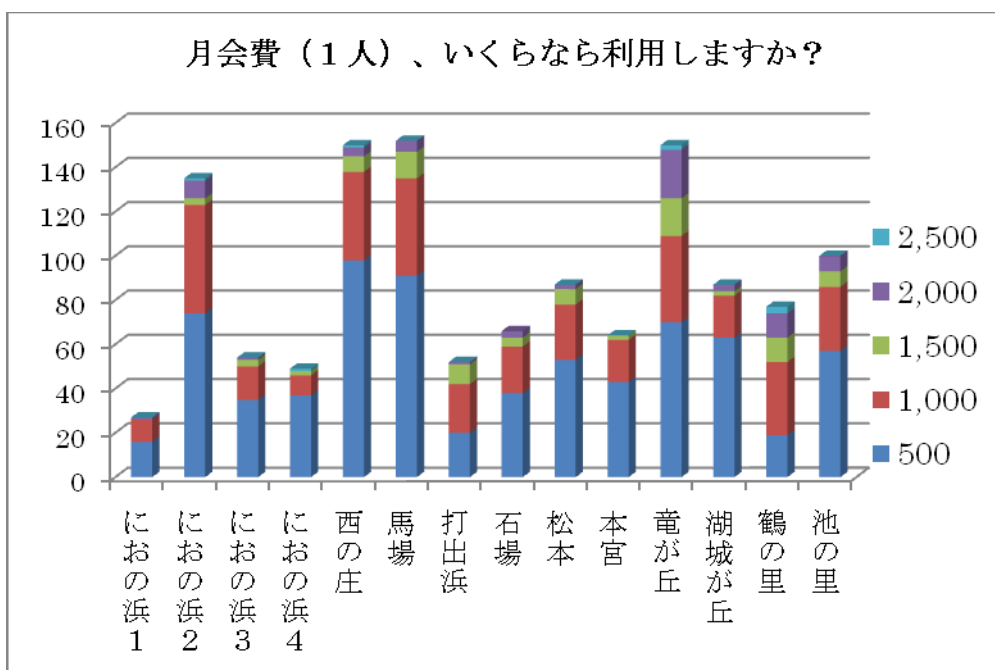
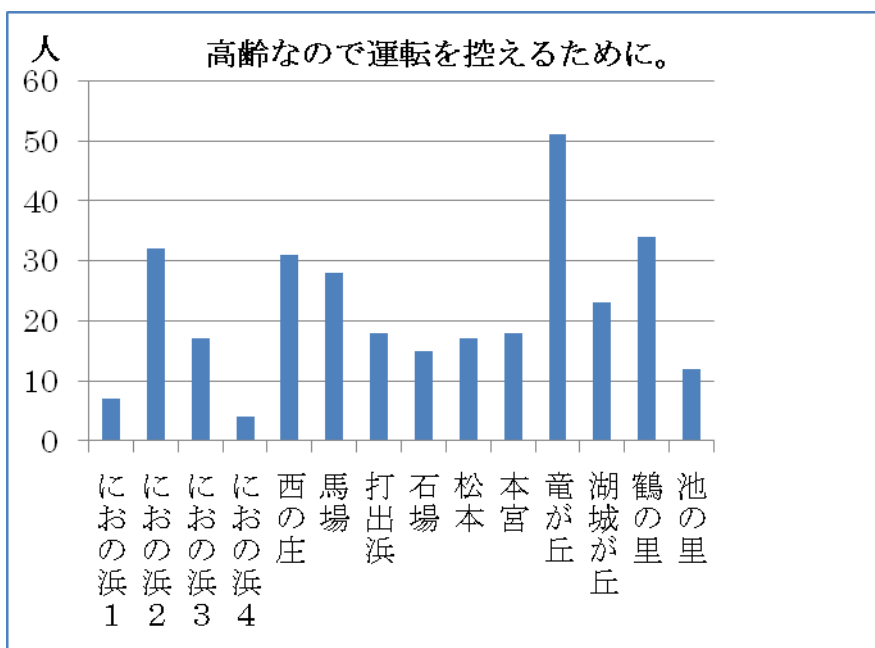
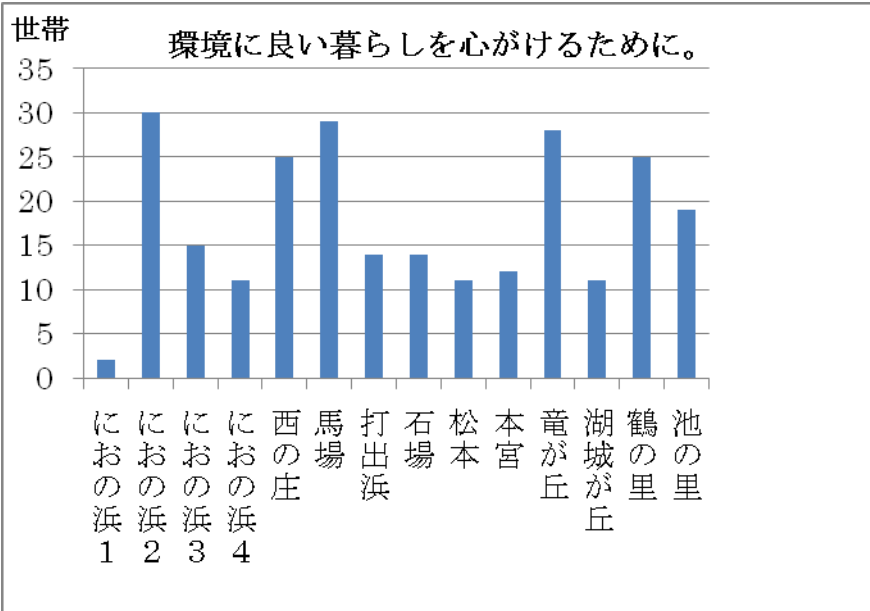


世帯

荷物が多い時、子どもと出かける時などに。







賛成の立場でのご意見

※現在高年齢でないのに、利用はしないと思いますが将来20年後ぐらいは要望も強く感じられると思います。国道を歩いていると高齢者の方が暑中、寒中にお独りで1時間1~2本のバスを待っていらつしゃるのを見かけると利用しやすい運営を会員参加で応援します。

82歳、81歳の老人2人ですが、今は歩いて市民病院へも行けます、これから先のことを考えますと便利だと思えます。

いつも私たちの為に、貴重な時間をさいて活動し取り組んでくださっている皆様に感謝しております。有難うございます。

今はまだ50代で車、自転車等の自由に動けますが、10年後にはかなり利用すると思えます。

打出中は坂の上であり、健康な時はよいけれど、骨折したり病気になったりした時、送り迎えが出来ない家族としては、利用できるとうれしいです。

駅迄は行きませんが湖岸には乗りたいと思えます。是非実現してください。

近場に80歳の親が住んでいるので(足も悪い)病院、買い物と助かります。

過疎地域に比べ利用者は少ないかもしれませんが、高年齢者のみで暮らす家などはとてもよいと思えます。

環境の為に自家用車を極力控えめにする。

継続は力なり頑張ってください

高齢で利用したい人が最寄のバスステーションまで行けるかが不安として残ります。元気で自由に往き来できる世代とドア to ドアの移動手段が必要とする世代の中間の世代は、ありがたい交通手段ですが、利用層に限られると思うので、もっとPRが必要では??

竜が丘の両親が高齢のため、におの浜の子供の家に行くのにバスを利用したい、ぜひ運行していただきたい。

すばらしいアイデアだと思えます。ルート(南北)もあると助かります。

普段は施設内でやりくりしていますが地域の中で活動するときには是非使わせていただきたいと思えます。会員数についてご配慮いただけるとありがたいです

我が家は現在は利用予定ないですが、将来は必要になると思えます。ご苦労様です。

1人暮らしで、今は自転車で動き回っていますが、将来は利用すると思えます。

今はまだ歩けますが、病気の時、どっと高齢になった時、是非病院・買い物に欲しいと思えます。

将来車の運転を控えるようになれば(あまり自分で運転したくないので)。

地域の方とコミュニケーションをとるため

通院と買物ができればなんとか1人暮らしが出来る

運行時間帯(本数)は難題で運転が大切ですね! 大変でしょうがよいプランを作ってください。期待してます。

一家に数台所有→路上駐車→安全・景観上問題有り。道路は公共のもの。バスで車を減らしてください。

料金などについて

○まだ健脚、自家用車がありなのでほとんど利用しない。しかし時として利用するかも、又、将来は利用する。○月会費となると利用頻度により差が出る。1回を例えば100円として先払いか(チケット制)後払いでも利用する回数が良い。○毎月頻繁に利用する人には便利。

①市民の足としては本宮東自自会員として停留場が市民病院のみだったので余りメリットがなかったと思います。そこで次の称に、本宮でも是非希望します。②料金の件月会費を本人のみではなく家族共有制で¥1000とか¥1500位で希望。家族カードの発行などいかがなものでしょうか？③巡回コース上であれば自由な場所で乗降出来る。

うちは子供が2人乳児と幼児がいます、月会費は年齢によらず一律でしょうか？月会費(1人)希望500円と記入したが、今後、状況に応じて利用回数が増えれば当然、会費が高くなっても良いと思います。

運営方法について。会員制の導入に異論はありませんが、運営資金はどのようになっているのでしょうか。資金の出処があればよいのですが、「ひと月何回でも乗車できる方式」にすると、それに見合う会費が必要になると思います。利用回数が多い人とそうでない人から一律の会費(月)を徴収するとなると、会員数の確保が難しくなると思います。会員制にするとして、会費は年会費(協力金)とし、現金授受の代わりにチケットを導入し、チケットの販売を自治会などに委託するのは如何でしょうか？チケットは回数券にし、乗車200円程でも利用はあるのではと思います。(バス料金制度でより自分たちの家の近くで乗車できますので)

会員制で、ひと月何回でも……と言うよりは、回数券1000円(例えば100円×11枚)方式が良いのでは？

会員制ではなく銭とのつど支払の形で自由に乗車出来ないと？

1回100円で乗車できたりすれば、池の里のお友達の家に子供だけで利用や、荷物の多い時に、駅⇄家など利用はするかもしれない。

回数券制の方が公平な気がするのですが金銭授受にあたりますか？！

勢田にいる高齢の両親が、におの浜に来る際、膳所駅の往復に苦労しています。回数券方式にして両親も利用できるとうれしいです。

月会費ではなく、一回ずつの回数券の方が気軽に利用できると思います。

月会費というより、乗車券賃(たとえば100円)とかにした方が良いと思う。(運営可能であれば)

月会費にすると利用しない月もあるので利用券方式にして10枚綴りで2,000円位でいかがでしょうか。つきに何度か必ず利用するとは限らないので月会費では、利用しにくい。

年に数回の利用だと月会費ではなく、金券ショップ等で回数券が買えて、乗降時に一枚渡すという利用の仕方がありがたいです。

無料だったら利用したい。出しても1人300円。

料金に関しては、乗る回数によると思います。多く利用するなら、月会費制でもよいですが、時々しか利用しない人は、回数券などの前払いで、券を購入しておくなどにしたらよいと思います。

運行に当たって疑問・ご意見など

①巡回で遠くまでぐるぐるまわる路線では使用しにくい ②始発・終発、1時間に何本くらいか等、課題は多い。

大津駅に行くのですか？膳所近辺だけの方向でしょうか？巡回の範囲にした一考を。

午前9時頃～夕方18時まで比較的長い時間運行してほしい

試運転等で2度利用してみました。停留所が少ないので考えて欲しいなと思います。

自転車利用/自転車利用、地域的に交通便利。試乗時、毎回満員(時間による)時間通り来なかった。

西の庄の範囲は非常に広いので、停留所は老人の多い町に設定して欲しい

乗りたいときに、バスが満席で乗れない場合はどうするのかについて、今現在の案を知りたいです。

山の手(国道より南側)だけの運行でよいのでは？

利用希望者が重なっても対応できる車の台数が確保できるのかどうか？希望時間にすぐ対応できるのか？

試運転の時に乗ってみようと思いましたが、満員で乗れませんでした。運営しても月会費を出しても、みんな乗って利用できるのか不安です。5分や10分間隔で走ってもらえるのなら良いのですが……。

往路より復路がしんどい。バスの本数が少ないですし… 膳所本町「生涯学習センター」方面へは無理？

大阪の赤バスや馬場のバスのマイナス面を重視すべき。バスより街の有り方、展望からのアプローチとした方が良い。不便な地域の為だけのメリットで良い所取りは失敗の元にならないように。

大津駅にバスが運行しないなら無用です！

学区内のバス利用より、大津駅に行くためのバスがあれば利用したい。

車椅子での乗車はできるのでしょうか？できないのなら利用はしないと思います。

どの位の頻度であるかによります。今のバス1本/1時間では利用できません。1時間に4本にしてほしいです。

なるべく歩くようにしているので運行時間帯や本数により実質・利用されて頂けるかどうかわかりませんが、実施されると有難いです。

費用対効果を十分検討してください。(シュミレーションの実施等)

ベビーカーでも利用できるなら利用したいと思います。(ベビーカーをたたんで乗り降りするのに手助けしていただければと思います。)頻度多くないと思いますので必要な月だけ会員登録できればと思います。

我が家は、におの浜2丁目で便が良いので利用不用ですが、高齢の方、山手の方は不便かと。検討し利用される方が多いのであれば運行されても良いかと思えます。

84歳自家用車を利用 87歳以上になったら利用を当面利用しません。

現在の近江鉄道のバスが便利。コミュニティバスによってなくなると困る。通勤で使えないのなら意味がない。

巡回バスは必要と感じていません。(特にお金を出してまでも)

将来的に利用機会はあるかも知れないが、今は利用目的が見当たらない。馬場3丁目は比較的、都合のいい地域なので特にそう感じた。

出来るだけ歩くように医者にすすめられているので、膳所駅や生協、マックハリー、市民病院ぐらいは自分で歩いていくようにしています。牛押し車でも歩くほうがよいようです。

進め方やアンケートについてのご意見

◎原則設立に反対 ○平野学区のみを対象に想定されているが、国道1号線より琵琶湖の住民は利用する必要がないと思うし利用もしない。○全国的にこのようなミニバス路線は地域あるいは自治体で運営されている事例を研究されたらどうですか(ほかにもあると思う)(採算が取れている事例・長野県安曇野市、軽井沢町など)大津市も巻込んだ検討でないと大変だと思う。○利用者数については、鶴の里、池の里の利用状況(近江バス)など調査は(している。??)○アンケートでどうですかと住民の意見を聴取されることも結構ですが 一日の運行回数、車両の台数、人件費経費、等から概算費を算出し、一回の利用料はどれくらいになるとか出してみてもはどうですか。赤字になったらその費用はどうするのか。

今少し協議計画等において熟し不足をしていませんか。

せっかくのアンケート、貴団体が求めている意見をよく検討しアンケート項目を整理されるといいと思います。